



KONSOLIDOVANÁ

**VÝROČNÍ
ZPRÁVA**

2025

ÚČETNÍ OBDOBÍ 1. LEDNA 2025 – 31. PROSINCE 2025



Obchodní společnost

KARO Leather a.s.

Sídlo

Rohanské nábřeží 642/35,

Praha 8

18600

IČO

072 05 571

Zápis v OR

Městský soud v Praze, oddíl B, vložka 23542

Zpracoval

Pavel Klvaňa, předseda představenstva

Datum vyhotovení

28.02.2026

OBSAH

- I. Obecné údaje
- II. Historie společnosti a budoucí vývoj
- III. Skutečnosti, které poskytují informace o podmínkách či situacích, které nastaly po konci rozvahového dne
- IV. Zpráva o vztazích mezi propojenými osobami
- V. Zpráva auditora
- VI. Účetní závěrka



I. OBECNÉ ÚDAJE

KONSOLIDUJÍCÍ ÚČETNÍ JEDNOTKA

Název konsolidující účetní jednotky:	KARO Leather a.s.
Sídlo:	Rohanské nábřeží 642/35, 186 00 Praha 8
Právní forma:	Akciová společnost
IČ:	07205571
Předmět podnikání:	Zpracování kůží a kožešin
Den vzniku účetní jednotky:	12.6.2018
Zdaňovací období:	1.1.2025 – 31.12.2025
Rozvahový den:	31.12.2025
Statutární orgán:	Pavel Klvaňa, předseda představenstva Ing. Jakub Hemerka, člen představenstva
Okamžik sestavení konsolidované účetní závěrky:	28.2.2026

KONSOLIDOVANÉ ÚČETNÍ JEDNOTKY

Název konsolidované účetní jednotky:	KARO – Leather Company s.r.o.
Sídlo:	Rohanské nábřeží 642/35, 186 00 Praha 8
Právní forma:	Společnost s ručením omezeným
IČ:	28205413
Předmět podnikání:	Zpracování kůží a kožešin
Den vzniku účetní jednotky:	31.12.2007
Zdaňovací období:	1.1.2025 – 31.12.2025
Rozvahový den:	31.12.2025
Statutární orgán:	Pavel Klvaňa, jednatel

Název konsolidované účetní jednotky:	KARO Production s.r.o.
Sídlo:	Rohanské nábřeží 642/35, 186 00 Praha 8
Právní forma:	Společnost s ručením omezeným
IČ:	29374731
Předmět podnikání:	Zprostředkování obchodu a služeb
Den vzniku účetní jednotky:	10.11.2012
Zdaňovací období:	1.1.2025 – 31.12.2025
Rozvahový den:	31.12.2025
Statutární orgán:	Pavel Klvaňa, jednatel Ing. Jakub Hemerka, jednatel

PŘEDMĚT ČINNOSTI KONSOLIDAČNÍHO CELKU ZAPSANÝ V OBCHODNÍM REJSTŘÍKU

- Zpracování kůží a kožešin
- Pronájem nemovitostí, bytů a nebytových prostor

KAPITÁLOVÁ ÚČAST

Hodnota základního kapitálu konsolidující účetní jednotky zapsaného v obchodním rejstříku vedeným Městským soudem v Praze činila k 31.12.2025 částku 6 900 000 Kč.

VLASTNICKÁ STRUKTURA KONSOLIDUJÍCÍ ÚČETNÍ JEDNOTKY

6 900 000 ks akcií na jméno v listinné podobě ve jmenovité hodnotě jedné akcie 1,- Kč.

POPIS ZMĚN A DODATKŮ PROVEDENÝCH V OBCHODNÍM REJSTŘÍKU

Výmaz

Dozorčí		rada
Předseda dozorčí rady	František Bostl	den zániku členství: 21.10.2025
Člen dozorčí rady	Jiří Zemánek	den zániku členství: 27.06.2025

Zápis

Dozorčí		rada
Předseda dozorčí rady	Bc. Přemysl Papp	den vzniku členství: 21.10.2025
Člen dozorčí rady	Jakub Klvaňa	den vzniku členství: 27.06.2025



ORGANIZAČNÍ STRUKTURA SPOLEČNOSTI

Společnost je členěna následujícím způsobem:

- Vedení společnosti

Společnost nemá pobočku nebo jinou část obchodního závodu v zahraničí.

STATUTÁRNÍ ORGÁNY KONSOLIDUJÍCÍ ÚČETNÍ JEDNOTKY

Jméno	Funkce	Den vzniku funkce
Pavel Klvaňa	Předseda představenstva	18.7.2023
Ing. Jakub Hemerka	Člen představenstva	18.7.2023

Společnost zastupuje každý člen představenstva samostatně.

INFORMACE O AKTIVITÁCH SPOLEČNOSTI V OBLASTI VÝZKUMU A VÝVOJE

Společnost KARO Leather a.s., prostřednictvím své dceřiné společnosti KARO – Leather Company s.r.o. systematicky realizuje a podporuje výzkumné a vývojové aktivity. Tyto aktivity jsou nedílnou součástí strategie Skupiny KARO a zaměřují se na zvyšování technologické úrovně výroby, udržitelnost, a flexibilitu v reakci na měnící se požadavky zákazníků i trhu.

Klíčovým prvkem je monitoring moderních technologií, které umožňují snižovat výrobní náklady a zároveň minimalizovat ekologickou stopu výroby. Společnost klade důraz na principy udržitelného rozvoje a rovnováhu mezi ekonomickými, sociálními a environmentálními aspekty.

Výzkumné a vývojové aktivity v roce 2025 byly zaměřeny na následující oblasti:

- Vývoj nových receptur pro úpravu kůží bez užití chromu, s cílem snížit environmentální dopad výroby a vyhovět přísnějším legislativním a zákaznickým požadavkům v oblasti udržitelnosti.

- Rozšíření portfolia artiklů pro obuvnický průmysl, zahrnující vývoj kůží s požadovanými fyzikálně-mechanickými vlastnostmi a povrchovou estetikou.
- Zavádění unikátního značení kůží umožňující plnou traceabilitu – tedy sledování původu a výrobního procesu každého kusu kůže, čímž se zvyšuje transparentnost a důvěra zákazníků.
- Digitalizace výrobních procesů a integrace automatizovaného systému pro čtení a vyhodnocování vad na kůžích, který přispívá ke zvýšení přesnosti třídění a efektivitě výroby.
- Zvyšování kvalifikace VaV týmu, zejména v oblasti komplexního strojního zpracování kůží a moderních metod povrchové úpravy.

Díky těmto krokům dochází ke snížení závislosti na neobnovitelných zdrojích, zlepšení ekologických aspektů výroby, zvýšení míry automatizace a celkovému zefektivnění výrobních procesů.

INFORMACE O AKTIVITÁCH V OBLASTI ŽIVOTNÍHO PROSTŘEDÍ A PRACOVNĚ PRÁVNÍCH VZTAZÍCH

Skupina KARO zastává názor, že její povinností je, abychom s lidmi a přírodou jednali jako s nepostradatelnými partnery. Naši zaměstnanci jsou klíčovým faktorem stability a výkonnostního růstu. Pečujeme proto o spokojenost a motivaci pracovníků, trvalé zvyšování jejich kvalifikace a kompetencí v zájmu naplňování cílů Skupiny KARO.

Zachování přírodních zdrojů při poskytování služeb našim klientům definujeme jako základní princip naší činnosti a obchodování. S tímto vědomím důsledně rozvíjíme naše vysoké standardy. Ty totiž přináší neustálé zlepšování podmínek pro člověka a životní prostředí.



Mimořádná pozornost je věnována oblasti ochrany životního prostředí, kterou Skupina KARO chápe nejen jako plnění zákonných požadavků, ale především jako společenskou odpovědnost. Ochrana životního prostředí je zohledňována při všech rozhodnutích i realizačních procesech s cílem minimalizovat jakékoli jeho zatížení. Svoji činnost provozuje tak, aby byly minimalizovány dopady její činnosti na životní prostředí.

V roce 2025 splnila Skupina KARO veškeré povinnosti legislativy v oblasti ochrany životního prostředí. Průběžně sleduje vývoj legislativy v oblasti životního prostředí a nové požadavky a změny úspěšně zavádí do své praxe. Plnění legislativních požadavků v oblasti ochrany životního prostředí je samozřejmou prioritou.



II. HISTORIE FIRMY A BUDOUCÍ VÝVOJ

Společnost KARO Leather a.s. vznikla 12. června 2018 a má celkem 2 členy statutárního orgánu. Společnost v roce 2025 vyvíjela pouze minimální ekonomickou činnost. Hlavní náplní Společnosti je správa 100% podílu ekonomických aktivit dceřiných korporací podnikajících v oblasti strojního zpracování usní.

III. SKUTEČNOSTI, KTERÉ POSKY- TUJÍ INFORMACE O PODMÍNKÁCH A SITUACÍCH, JENŽ NASTALY PO KONCI ROZVAHOVÉHO DNE

Rozvahový den

31.12.2025

Den sestavení výroční zprávy

28.2.2026

Mezi rozvahovým dnem a vyhotovením této konsolidované výroční zprávy nenastaly žádné významné události.

IV. ZPRÁVA O VZTAZÍCH MEZI PROPOJENÝMI OSOBAMI

Viz. příloha

V. ZPRÁVA AUDITORA

Viz. příloha

VI. ÚČETNÍ ZÁVĚRKA

Viz. příloha



KARO Leather a.s.
Rohanské náměstí 642/35, Karlín, 186 00 Praha 8
IČO: 07205571 DIČ: CZ699006658

.....
Pavel Klvaňa – předseda představenstva



ZPRÁVA O VZTAZÍCH

mezi ovládající osobou a osobou ovládanou a mezi ovládanou osobou a osobami ovládanými stejnou ovládající osobou dle ustanovení § 82 zákona č. 90/2002 Sb., o obchodních korporacích, ve znění pozdějších předpisů

1. ÚVOD

OVLÁDAJÍCÍ OSOBA

Ovládající osobou je fyzická osoba **Pavel Klvaňa**, dat. nar. 23.4.1975, bytem Bojasova 1244/5, 182 00 Praha 8, který k 31.12.2025 držel akciový podíl na KARO Leather a.s. ve výši 18,40 % a zároveň v rozhodném období zastával funkci předsedy představenstva ovládané osoby.

OVLÁDANÁ OSOBA

KARO Leather a.s.

IČ:07205571,

se sídlem Rohanské nábřeží 642/35, 186 00 Praha 8,

zapsaná v obchodním rejstříku u Městského soudu v Praze v oddíle B, vložka 23542.

KARO Leather a.s. (dále jen „ovládaná osoba“) je z titulu vlastnictví 100% podílů mateřskou obchodní korporací v následujících dceřiných korporacích, vůči kterým může uplatňovat přímo i nepřímo rozhodující vliv ve smyslu § 74 ZOK. Dále uvedené dceřiné korporace tak jsou jakožto propojené osoby podrobeny jednotnému řízení korporací KARO Leather a.s. a tvoří s touto řídicí osobou koncern ve smyslu § 79 ZOK.

Společnost byla v roce 2025 veřejně obchodovaná na trhu START pražské burzy a RM-SYSTÉMU.

KARO – Leather Company s.r.o.

IČ: 28205413,

se sídlem Rohanské nábřeží 642/35, 186 00 Praha 8,

zapsaná v obchodním rejstříku vedeném Městským soudem v Praze, oddíl C, vložka 132642.



KARO Production s.r.o.

IČ: 29374731,

se sídlem Rohanské nábřeží 642/35, 186 00 Praha 8,

zapsaná v obchodním rejstříku vedeném Městským soudem v Praze, oddíl C, vložka 286279.

OSTATNÍ OSOBY OVLÁDANÉ STEJNOU OSOBOU (DÁLE JEN „PROPOJENÉ OSOBY“)

Ovládající osoba Pavel Klvaňa je vlastníkem podílů ve výši 40 % a vyšší v následujících obchodních korporacích:

- | | |
|--------------------------------|-------|
| • Ježená s.r.o., IČ: 04677633 | 100 % |
| • Klavela s.r.o., IČ: 04677625 | 100 % |
| • Convala a.s., IČ: 24716511 | 50 % |
| • AC Info a.s., IČ: 25689193 | 80 % |
| • K akcie s.r.o., IČ: 22250999 | 100 % |

Ovládané obchodní korporace jsou vlastněny ze 100 %, případně rozhodujícím podílem, příslušnou ovládající osobou a v rámci výkonu ekonomické činnosti plní úkoly této ovládající osoby.

Způsobem a prostředky ovládnání ve smyslu ust. § 82 odst. 2 písm. c) zák. č. 90/2012 Sb. jsou přímé příkazy ovládající osoby vůči ovládaným osobám obvykle v ústní formě.

ROZHODNÉ OBDOBÍ

Tato zpráva popisuje vztahy mezi propojenými osobami za období od 1. ledna 2025 do 31. prosince 2025 (dále jen „účetní období“).

2. SMLOUVY UZAVŘENÉ MEZI OVLADAJÍCÍMI OSOBAMI A OVLÁDANOU OSOBOU

Mezi ovládajícími osobami a ovládanou osobou nebyla uzavřena žádná smlouva.

3. SMLOUVY MEZI OVLÁDANOU OSOBOU A PROPOJENÝMI OSOBAMI

- Smlouva o poskytnutí dobrovolného peněžitého příplatku mimo základní kapitál uzavřená dne 31.12.2025 ve výši 9 790 tis. Kč mezi KARO Leather a.s. jako poskytovatelem a KARO - Leather Company s.r.o. jako příjemcem.
- Smlouva o poskytnutí dobrovolného peněžitého příplatku mimo základní kapitál uzavřená dne 31.12.2025 ve výši 40 515 tis. Kč mezi KARO Leather a.s. jako poskytovatelem a KARO Production s.r.o. jako příjemcem.

4. POSKYTNUTNÁ PLNĚNÍ, PŘIJATA PROTIPLNĚNÍ

a) Výnosy realizované se spřízněnými subjekty

Žádné realizované výnosy.

b) Nákupy realizované se spřízněnými subjekty

Žádné realizované nákupy.

c) Nákupy a prodeje dlouhodobého nehmotného, hmotného a finančního majetku se spřízněnými subjekty v účetním období

Žádné nákupy a prodeje majetku od spřízněného subjektu.

5. PŘEHLED JEDNÁNÍ UČINĚNÝCH V ÚČETNÍM OBDOBÍ ROKU 2025 NA POPUD NEBO V ZÁJMU OVLADAJÍCÍ OSOBY NEBO JÍ OVLÁDANÝCH OSOB, POKUD SE TAKOVÉTO JEDNÁNÍ TÝKALO MAJETKU, KTERÝ PŘESAHUJE 10 % VLASTNÍHO KAPITÁLU OVLADANÉ OSOBY ZJIŠTĚNÉHO PODLE POSLEDNÍ ÚČETNÍ ZÁVĚRKY DLE § 82 ODST. 2 PÍSMENE D) ZOK

KARO – Leather Company s.r.o.

Vlastní kapitál: 592 062 tis. Kč, z toho 10 % 59 206 tis. Kč

Poskytnuté zápůjčky v celkové výši 94 853 tis. Kč

Poskytnutý dobrovolný peněžitý příspěvek mimo základní kapitál ve výši 9 790 tis. Kč.

KARO Production s.r.o.

Vlastní kapitál: 88 118 tis. Kč, z toho 10 % 8 812 tis. Kč

Poskytnuté zápůjčky v celkové výši 41 230 tis. Kč.

Poskytnutý dobrovolný peněžitý příspěvek mimo základní kapitál ve výši 40 515 tis. Kč.

V průběhu účetního období nebyly ve prospěch osoby ovládající a/nebo propojených osob učiněny žádné jiné právní úkony.

6. OSTATNÍ OPATŘENÍ, JEJICH VÝHODY A NEVÝHODY

V průběhu účetního období nebyl v zájmu či na popud osoby ovládající a/nebo propojených osob ze strany společnosti přijata či uskutečněna žádná jiná opatření.

Tato zpráva byla vypracována statutárním orgánem společnosti KARO Leather a.s. s péčí řádného hospodáře na základě údajů, které mohou být ovládané osobě KARO Leather a.s. jednající s péčí řádného hospodáře známy.

V Praze 28.2.2026


KARO Leather a.s.
Rohanské náměstí 642/35, Karlín, 186 00 Praha 8
IČO: 01205571 DIČ: CZ699006658

.....
Pavel Klvaňa – předseda představenstva

ZPRÁVA NEZÁVISLÉHO

AUDITORA

o ověření konsolidované účetní závěrky

společnosti

KARO Leather a.s.

se sídlem Rohanské nábřeží 642/35,

Karlín, 186 00 Praha 8

IČ: 07205571

za účetní období 01.01.2025 - 31.12.2025.

Přílohy: Konsolidovaná rozvaha

Konsolidovaný výkaz zisku a ztrát

Konsolidovaný přehled o peněžních tocích

Konsolidovaný přehled o změnách vlastního kapitálu

Konsolidovaná příloha k účetní závěrce

Praha 5 Zličín dne 28.2.2026

ZPRÁVA NEZÁVISLÉHO AUDITORA

Příjemce: akcionáři společnosti KARO Leather a.s., se sídlem Rohanské nábřeží 642/35, Karlín, 186 00 Praha 8, IČ: 07205571.

Výrok auditora

*Provedli jsme audit přiložené konsolidované účetní závěrky společnosti **KARO Leather a.s.**, a jejích dceřiných společností („Skupina“) sestavené na základě českých účetních předpisů, která se skládá z konsolidované rozvahy k **31.12.2025**, konsolidovaného výkazu zisku a ztráty, za rok končící **31.12.2025**, konsolidovaného přehledu o peněžních tocích, konsolidovaného přehledu o změnách vlastního kapitálu a přílohy této konsolidované účetní závěrky, která obsahuje popis použitých podstatných účetních metod a další vysvětlující informace. Údaje o Skupině jsou uvedeny v příloze této konsolidované účetní závěrky.*

Podle našeho názoru konsolidovaná účetní závěrka podává věrný a poctivý obraz aktiv a pasiv Skupiny k 31.12.2025 a nákladů a výnosů a výsledku jejího hospodaření a peněžních toků za rok končící 31.12.2025 v souladu s českými účetními předpisy.

Základ pro výrok

Audit jsme provedli v souladu se zákonem o auditorech a standardy Komory auditorů České republiky pro audit, kterými jsou mezinárodní standardy pro audit (ISA) případně doplněné a upravené souvisejícími aplikačními doložkami. Naše odpovědnost stanovená těmito předpisy je podrobněji popsána v oddílu Odpovědnost auditora za audit konsolidované účetní závěrky. V souladu se zákonem o auditorech a Etickým kodexem přijatým Komorou auditorů České republiky jsme na Skupině nezávislí a splnili jsme i další etické povinnosti vyplývající z uvedených předpisů. Domníváme se, že důkazní informace, které jsme shromáždili, poskytují dostatečný a vhodný základ pro vyjádření našeho výroku.

Ostatní informace uvedené v konsolidované výroční zprávě

Ostatními informacemi jsou v souladu s § 2 písm. b) zákona o auditorech informace uvedené v konsolidované výroční zprávě mimo účetní závěrku a naši zprávu auditora. Za ostatní informace odpovídá statutární orgán Společnosti.

Náš výrok ke konsolidované účetní závěrce se k ostatním informacím nevztahuje. Přesto je však součástí našich povinností souvisejících s auditem konsolidované účetní závěrky seznámení se s ostatními informacemi a posouzení, zda ostatní informace nejsou ve významném (materiálním) nesouladu s individuální a konsolidovanou účetní závěrkou či s našimi znalostmi o účetní jednotce získanými během provádění auditu nebo zda se jinak tyto informace nejeví jako významně (materiálně) nesprávné. Také posuzujeme, zda ostatní informace byly ve všech významných (materiálních) ohledech vypracovány v souladu s příslušnými právními předpisy. Tímto posouzením se rozumí, zda ostatní informace splňují požadavky právních předpisů na formální náležitosti a postup vypracování ostatních informací v kontextu významnosti (materiality), tj. zda případné nedodržení uvedených požadavků by bylo způsobilé ovlivnit úsudek činěný na základě ostatních informací.

Na základě provedených postupů, do míry, již dokážeme posoudit, uvádíme, že

- ostatní informace, které popisují skutečnosti, jež jsou též předmětem zobrazení v individuální a konsolidované účetní závěrce, jsou ve všech významných (materiálních) ohledech v souladu s individuální a konsolidovanou účetní závěrkou a
- ostatní informace byly vypracovány v souladu s právními předpisy.

Dále jsme povinni uvést, zda na základě poznatků a povědomí o Společnosti, k nimž jsme dospěli při provádění auditu, ostatní informace neobsahují významné (materiální) věcné nesprávnosti. V rámci uvedených postupů jsme v obdržovaných ostatních informacích žádné významné (materiální) věcné nesprávnosti nezjistili.

Odovědnost statutárního orgánu za konsolidovanou účetní závěrku

Statutární orgán společnosti odpovídá za sestavení konsolidované účetní závěrky podávající věrný a poctivý obraz v souladu s českými účetními předpisy a za takový vnitřní kontrolní systém, který považuje za nezbytný pro sestavení konsolidované účetní závěrky tak, aby neobsahovala významné (materiální) nesprávnosti způsobené podvodem nebo chybou.

Při sestavování konsolidované účetní závěrky je statutární orgán Společnosti povinen posoudit, zda je Skupina schopna nepřetržitě trvat, a pokud je to relevantní, popsat v příloze konsolidované účetní závěrky záležitosti týkající se jejího nepřetržitého trvání a použití předpokladu nepřetržitého trvání při sestavení konsolidované účetní závěrky, s výjimkou případů, kdy statutární orgán plánuje zrušení Skupiny nebo ukončení její činnosti, resp. kdy nemá jinou reálnou možnost, než tak učinit.

Odovědnost auditora za audit konsolidované účetní závěrky

Naším cílem je získat přiměřenou jistotu, že konsolidovaná účetní závěrka jako celek neobsahuje významnou (materiální) nesprávnost způsobenou podvodem nebo chybou a vydat zprávu auditora obsahující náš výrok. Přiměřená míra jistoty je velká míra jistoty, nicméně není zárukou, že audit provedený v souladu s výše uvedenými předpisy ve všech případech v konsolidované účetní závěrce odhalí případnou existující významnou (materiální) nesprávnost. Nesprávnosti mohou vznikát v důsledku podvodů nebo chyb a považují se za významné (materiální), pokud lze reálně předpokládat, že by jednotlivě nebo v souhrnu mohly ovlivnit ekonomická rozhodnutí, která uživatelé konsolidované účetní závěrky na jejím základě přijmou.

Při provádění auditu v souladu s výše uvedenými předpisy je naší povinností uplatňovat během celého auditu odborný úsudek a zachovávat profesní skepticismus. Dále je naší povinností:

- Identifikovat a vyhodnotit rizika významné (materiální) nesprávnosti konsolidované účetní závěrky způsobené podvodem nebo chybou, navrhnout a provést auditorské postupy reagující na tato rizika a získat dostatečné a vhodné důkazní informace, abychom na jejich základě mohli vyjádřit výrok. Riziko, že neodhalíme významnou (materiální) nesprávnost, k níž došlo v důsledku podvodu, je větší než riziko neodhalení významné (materiální) nesprávnosti způsobené chybou, protože součástí podvodu mohou být tajné dohody (koluze), falšování, úmyslná opomenutí, nepravdivá prohlášení nebo obcházení vnitřních kontrol.
- Seznámit se s vnitřním kontrolním systémem Skupiny relevantním pro audit v takovém rozsahu, abychom mohli navrhnout auditorské postupy vhodné s ohledem na dané okolnosti, nikoli abychom mohli vyjádřit názor na účinnost jejího vnitřního kontrolního systému.

- Posoudit vhodnost použitých účetních pravidel, přiměřenost provedených účetních odhadů a informace, které v této souvislosti statutární orgán Společnosti uvedl v příloze konsolidované účetní závěrky.
- Posoudit vhodnost použití předpokladu nepřetržitého trvání při sestavení konsolidované účetní závěrky statutárním orgánem a to, zda s ohledem na shromážděné důkazní informace existuje významná (materiální) nejistota vyplývající z událostí nebo podmínek, které mohou významně zpochybnit schopnost Skupiny nepřetržitě trvat. Jestliže dojdeme k závěru, že taková významná (materiální) nejistota existuje, je naší povinností upozornit v naší zprávě na informace uvedené v této souvislosti v příloze konsolidované účetní závěrky, a pokud tyto informace nejsou dostatečné, vyjádřit modifikovaný výrok. Naše závěry týkající se schopnosti Skupiny nepřetržitě trvat vycházejí z důkazních informací, které jsme získali do data naší zprávy. Nicméně budoucí události nebo podmínky mohou vést k tomu, že Skupina ztratí schopnost nepřetržitě trvat.
- Vyhodnotit celkovou prezentaci, členění a obsah konsolidované účetní závěrky, včetně přílohy, a dále to, zda konsolidovaná účetní závěrka zobrazuje podkladové transakce a události způsobem, který vede k věrnému zobrazení.
- Získat dostatečné a vhodné důkazní informace o finančních údajích účetních jednotek zahrnutých do Skupiny a o její podnikatelské činnosti, aby bylo možné vyjádřit výrok ke konsolidované účetní závěrce. Zodpovídáme za řízení auditu Skupiny, dohled nad ním a za jeho provedení. Výrok auditora ke konsolidované účetní závěrce je naší výhradní odpovědností.

Naší povinností je informovat statutární orgán mimo jiné o plánovaném rozsahu a načasování auditu a o významných zjištěních, která jsme v jeho průběhu učinili, včetně zjištěných významných nedostatků ve vnitřním kontrolním systému.

Dále je naší povinností vybrat na základě záležitostí, o nichž jsme informovali statutární orgán, ty, které jsou z hlediska auditu účetní závěrky za běžný rok nejvýznamnější, a které tudíž představují hlavní záležitosti auditu, a tyto záležitosti popsat v naší zprávě. Tato povinnost neplatí, když právní předpisy zakazují zveřejnění takové záležitosti nebo jestliže ve zcela výjimečném případě usoudíme, že bychom o dané záležitosti neměli v naší zprávě informovat, protože lze reálně očekávat, že možné negativní dopady zveřejnění převáží nad přínosem z hlediska veřejného zájmu.

Praha 5 Zličín dne 28.2.2026

Ověření provedl auditor Ing. František MEIERL, Lačnovská 377/8, 155 21 Praha 5 Zličín, zapsaný v seznamu auditorů vedeném Komorou auditorů ČR pod poř. č. 1160.



KONSOLIDOVANÁ ROZVAHA V PLNÉM ROZSAHU

Rozvaha podle přílohy č. 1 vyhlášky č. 500/2002 Sb.

KONSOLIDOVANÁ ROZVAHA v plném rozsahu ke dni 31.12.2025 (v celých tisících Kč)

Obchodní firma nebo jiný název
účetní jednotky

KARO Leather a.s.

Sídlo, bydliště nebo místo podnikání
účetní jednotky

Rohanské nábřeží 642/35
186 00 PRAHA 8


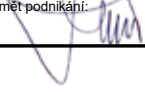
Rok	Měsíc	IC
2025		07205571

Označ.	AKTIVA		řádek	Běžné účetní období			Minulé úč.období
				Brutto	Korekce	Netto	Netto
				1	2	3	4
a	b		c				
	AKTIVA CELKEM		1	1 351 805	181 283	1 170 523	912 415
A.	Pohledávky za upsany základní kapitál		2	0	0	0	0
B.	Stálá aktiva		3	707 052	181 283	525 769	543 508
B.	I.	Dlouhodobý nehmotný majetek	4	8 099	2 402	5 697	6 709
B.	I.	1 Nehmotné výsledky vývoje	5	0	0	0	0
B.	I.	2 Ocenitelná práva	6	8 099	2 402	5 697	6 709
B.	I.	2.1 Software	7	8 099	2 402	5 697	6 709
B.	I.	2.2 Ostatní ocenitelná práva	8	0	0	0	0
B.	I.	3 Goodwill	9	0	0	0	0
B.	I.	4 Ostatní dlouhodobý nehmotný majetek	10	0	0	0	0
B.	I.	5 Poskytnuté zálohy na dlouhodobý nehmotný majetek a nedokončený dlouhodobý nehmotný majetek	11	0	0	0	0
B.	I.	5.1 Poskytnuté zálohy na dlouhodobý nehmotný majetek	12	0	0	0	0
B.	I.	5.2 Nedokončený dlouhodobý nehmotný majetek	13	0	0	0	0
B.	II.	Dlouhodobý hmotný majetek	14	639 906	160 221	479 686	493 459
B.	II.	1 Pozemky a stavby	15	180 840	21 782	159 058	141 466
B.	II.	1.1 Pozemky	16	4 986	0	4 986	4 626
B.	II.	1.2 Stavby	17	175 855	21 782	154 072	136 840
B.	II.	2 Hmotné movité věci a jejich soubory	18	367 042	138 439	228 604	232 743
B.	II.	3 Oceňovací rozdíl k nabytému majetku	19	0	0	0	0
B.	II.	4 Ostatní dlouhodobý hmotný majetek	20	0	0	0	0
B.	II.	4.1 Pěstitecké celky trvalých porostů	21	0	0	0	0
B.	II.	4.2 Dospělá zvířata a jejich skupiny	22	0	0	0	0
B.	II.	4.3 Ostatní dlouhodobý hmotný majetek	23	0	0	0	0
B.	II.	5 Poskytnuté zálohy na dlouhodobý hmotný majetek a nedokončený dlouhodobý hmotný majetek	24	92 024	0	92 024	119 250
B.	II.	5.1 Poskytnuté zálohy na dlouhodobý hmotný majetek	25	63 300	0	63 300	73 734
B.	II.	5.2 Nedokončený dlouhodobý hmotný majetek	26	28 724	0	28 724	45 516
B.	III.	Dlouhodobý finanční majetek	27	1	0	1	1
B.	III.	1 Podíly - ovládaná nebo ovládající osoba	28	0	0	0	0
B.	III.	2 Zápůjčka a úvěry - ovládaná nebo ovládající osoby	29	0	0	0	0
B.	III.	3 Podíly - podstatný vliv	30	0	0	0	0
B.	III.	4 Zápůjčka a úvěry - podstatný vliv	31	0	0	0	0
B.	III.	5 Ostatní dlouhodobé cenné papíry a podíly	32	1	0	1	1
B.	III.	6 Zápůjčky a úvěry - ostatní	33	0	0	0	0
B.	III.	7 Ostatní dlouhodobý finanční majetek	34	0	0	0	0
B.	III.	7.1 Jiný dlouhodobý finanční majetek	35	0	0	0	0
B.	III.	7.2 Poskytnuté zálohy na dlouhodobý finanční majetek	36	0	0	0	0
B.	IV.	Konsolidační rozdíl	36a	59 045	18 659	40 386	43 339
C.	Oběžná aktiva		37	644 080	0	644 080	368 006
C.	I.	Zásoby	38	158 114	0	158 114	142 898
C.	I.	1 Materiál	39	24 432	0	24 432	26 471
C.	I.	2 Nedokončená výroba a polotovary	40	23 141	0	23 141	10 428
C.	I.	3 Výrobky a zboží	41	96 363	0	96 363	79 619
C.	I.	3.1 Výrobky	42	90 866	0	90 866	75 333
C.	I.	3.2 Zboží	43	5 496	0	5 496	4 286
C.	I.	4 Mladá a ostatní zvířata a jejich skupiny	44	0	0	0	0

C.	I.	5	Poskytnuté zálohy na zásoby	45	14 179	0	14 179	26 380
C.	II.		Pohledávky	46	476 282	0	476 282	217 109
C.	II.	1	Dlouhodobé pohledávky	47	0	0	0	0
C.	II.	1.1.	Pohledávky z obchodních vztahů	48	0	0	0	0
C.	II.	1.2.	Pohledávky - ovládaná nebo ovládající osoba	49	0	0	0	0
C.	II.	1.3.	Pohledávky - podstatný vliv	50	0	0	0	0
C.	II.	1.4.	Odložená daňová pohledávka	51	0	0	0	0
C.	II.	1.5.	Pohledávky - ostatní	52	0	0	0	0
C.	II.	1.5.1.	Pohledávky za společníky	53	0	0	0	0
C.	II.	1.5.2.	Dlouhodobé poskytnuté zálohy	54	0	0	0	0
C.	II.	1.5.3.	Dohadné účty aktivní	55	0	0	0	0
C.	II.	1.5.4.	Jiné pohledávky	56	0	0	0	0
C.	II.	2	Krátkodobé pohledávky	57	476 282	0	476 282	217 109
C.	II.	2.1.	Pohledávky z obchodních vztahů	58	305 145	0	305 145	209 499
C.	II.	2.2.	Pohledávky - ovládaná nebo ovládající osoba	59	0	0	0	5 000
C.	II.	2.3.	Pohledávky - podstatný vliv	60	0	0	0	0
C.	II.	2.4.	Pohledávky - ostatní	61	171 137	0	171 137	2 610
C.	II.	2.4.1.	Pohledávky za společníky	62	0	0	0	0
C.	II.	2.4.2.	Sociální zabezpečení a zdravotní pojištění	63	0	0	0	0
C.	II.	2.4.3.	Stát - daňové pohledávky	64	2 757	0	2 757	1 221
C.	II.	2.4.4.	Krátkodobé poskytnuté zálohy	65	2 075	0	2 075	760
C.	II.	2.4.5.	Dohadné účty aktivní	66	0	0	0	0
C.	II.	2.4.6.	Jiné pohledávky	67	166 306	0	166 306	629
C.	III.		Krátkodobý finanční majetek	68	0	0	0	0
C.	III.	1	Podíly - ovládaná nebo ovládající osoba	69	0	0	0	0
C.	III.	2	Ostatní krátkodobý finanční majetek	70	0	0	0	0
C.	IV.		Peněžní prostředky	71	9 684	0	9 684	7 999
C.	IV.	1	Peněžní prostředky v pokladně	72	1 596	0	1 596	580
C.	IV.	2	Peněžní prostředky na účtech	73	8 089	0	8 089	7 419
D.	I.		Časové rozlišení aktiv	74	673	0	673	901
D.	I.	1	Náklady příštích období	75	673	0	673	901
D.	I.	2	Komplexní náklady příštích období	76	0	0	0	0
D.	I.	3	Příjmy příštích období	77	0	0	0	0

Označ. a.	PASIVA b.	řádek c.	Běžné účetní období		Minulé úč.období
			5	6	6
	PASIVA CELKEM	78	1 170 523	912 415	
A.	Vlastní kapitál	79	677 574	632 579	
A.	I. Základní kapitál	80	6 900	6 900	
A.	I. 1 Základní kapitál	81	6 900	6 900	
A.	I. 2 Vlastní podíly (-)	82	0	0	
A.	I. 3 Změny základního kapitálu	83	0	0	
A.	II. Ážio a kapitálové fondy	84	622 305	602 889	
A.	II. 1 Ážio	85	503 984	503 984	
A.	II. 2 Kapitálové fondy	86	118 321	98 905	
A.	II. 2.1. Ostatní kapitálové fondy	87	118 321	98 905	
A.	II. 2.2. Oceňovací rozdíly z přecenění majetku a závazků (+/-)	88	0	0	
A.	II. 2.3. Oceňovací rozdíly z přecenění při přeměnách obchodních korporací (+/-)	89	0	0	
A.	II. 2.4. Rozdíly z přeměn obchodních korporací (+/-)	90	0	0	
A.	II. 2.5. Rozdíly z ocenění při přeměnách obchodních korporací (+/-)	91	0	0	
A.	III. Fondy ze zisku	92	0	0	
A.	III. 1 Ostatní rezervní fondy	93	0	0	
A.	III. 2 Statutární a ostatní fondy	94	0	0	
A.	IV. Výsledek hospodaření minulých let (+/-)	95	3 372	0	
A.	IV. 1 Nerozdělený zisk minulých let	96	14 533	0	
A.	IV. 2 Neuhrazená ztráta minulých let (-)	97	-11 160	0	
A.	IV. 3 Jiný výsledek hospodaření minulých let (+/-)	98	0	0	
A.	V. Výsledek hospodaření běžného účetního období (+/-)	99	44 996	22 790	
A.	VI. Rozhodnuto o zálohové výplatě podílu na zisku (-)	100	0	0	
A.	VII. Menšinový vlastní kapitál	100a	0	0	
	Menšinový základní kapitál	100b	0	0	
	Menšinové fondy ze zisku	100c	0	0	
	Menšinový výsledek hospodaření aktuálního období	100d	0	0	

B.+ C.			Cizí zdroje	101	491 809	279 100
B.	I.		Rezervy	102	4 586	4 225
B.	I.	1	Rezerva na důchody a podobné závazky	103	0	0
B.	I.	2	Rezerva na daň z příjmů	104	0	0
B.	I.	3	Rezervy podle zvláštních právních předpisů	105	0	0
B.	I.	4	Ostatní rezervy	106	4 586	4 225
C.			Závazky	107	487 223	274 875
C.	I.		Dlouhodobé závazky	108	111 177	119 296
C.	I.	1	Vydané dluhopisy	109	0	0
C.	I.	1.1.	Vyměnitelné dluhopisy	110	0	0
C.	I.	1.2.	Ostatní dluhopisy	111	0	0
C.	I.	2	Závazky k úvěrovým institucím	112	94 985	114 258
C.	I.	3	Dlouhodobé přijaté zálohy	113	0	0
C.	I.	4	Závazky z obchodních vztahů	114	0	0
C.	I.	5	Dlouhodobé směnky k úhradě	115	0	0
C.	I.	6	Závazky - ovládaná nebo ovládající osoba	116	0	0
C.	I.	7	Závazky - podstatný vliv	117	0	0
C.	I.	8	Odložený daňový závazek	118	16 129	3 884
C.	I.	9	Závazky - ostatní	119	63	1 154
C.	I.	9.1.	Závazky ke společníkům	120	0	0
C.	I.	9.2.	Dohadné účty pasivní	121	0	360
C.	I.	9.3.	Jiné závazky	122	63	794
C.	II.		Krátkodobé závazky	123	376 046	155 579
C.	II.	1	Vydané dluhopisy	124	0	0
C.	II.	1.1.	Vyměnitelné dluhopisy	125	0	0
C.	II.	1.2.	Ostatní dluhopisy	126	0	0
C.	II.	2	Závazky k úvěrovým institucím	127	115 327	119 682
C.	II.	3	Krátkodobé přijaté zálohy	128	0	0
C.	II.	4	Závazky z obchodních vztahů	129	59 989	31 784
C.	II.	5	Krátkodobé směnky k úhradě	130	0	0
C.	II.	6	Závazky - ovládaná nebo ovládající osoba	131	55 095	887
C.	II.	7	Závazky - podstatný vliv	132	0	0
C.	II.	8	Závazky ostatní	133	145 636	3 226
C.	II.	8.1.	Závazky ke společníkům	134	0	0
C.	II.	8.2.	Krátkodobé finanční výpomoci	135	2 932	0
C.	II.	8.3.	Závazky k zaměstnancům	136	1 242	1 081
C.	II.	8.4.	Závazky ze sociálního zabezpečení a zdravotního pojištění	137	677	582
C.	II.	8.5.	Stát - daňové závazky a dotace	138	139 616	115
C.	II.	8.6.	Dohadné účty pasivní	139	0	0
C.	II.	8.7.	Jiné závazky	140	1 169	1 448
D.	I.		Časové rozlišení	141	1 140	736
D.	I.	1	Výdaje příštích období	142	1 140	736
D.	I.	2	Výnosy příštích období	143	0	0

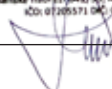
Okamžik sestavení: 28.02.2026	Podpisový záznam statutárního orgánu konsolidující účetní jednotky Pavel Klvaňa  KARO KARO Leather s.r.o. Rohanské náměstí 642/35, Karlín, 186 00 Praha 8 IČO: 01265571 DIČ: CZ699006658
Právní forma konsolidující účetní jednotky: akciová společnost	Předmět podnikání: Činění a úprava usní 



KONSOLIDOVANÝ VÝKAZ ZISKŮ A ZTRÁTY


Označení		TEXT	Číslo řádku	Skutečnost v účetním období	
a		b	c	1	2
	I.	Tržby z prodeje výrobků a služeb	1	293 424	223 961
	II.	Tržby za prodej zboží	2	6 629	19 590
A.		Výkonová spotřeba	3	203 357	143 446
A.	1	Náklady vynaložené na prodané zboží	4	8 809	7 674
A.	2	Spotřeba materiálu a energie	5	147 672	112 225
A.	3	Služby	6	46 876	23 547
B.		Změna stavu zásob vlastní činnosti (+/-)	7	-28 247	-22 639
C.		Aktivace (-)	8	0	0
D.		Osobní náklady	9	24 288	22 309
D.	1.	Mzdové náklady	10	17 624	16 200
D.	2.	Náklady na sociální zabezpečení, zdravotní pojištění a ostatní náklady	11	6 664	6 109
D.		2.1. Náklady na sociální zabezpečení a zdravotní pojištění	12	5 909	5 433
D.		2.2. Ostatní náklady	13	755	676
E.		Úpravy hodnot v provozní oblasti	14	43 241	40 792
E.	1.	Úpravy hodnot dlouhodobého nehmotného a hmotného majetku	15	40 289	37 840
E.		1.1. Úpravy hodnot dlouhodobého nehmotného a hmotného majetku - trvalé	16	40 289	37 840
E.		1.2. Úpravy hodnot dlouhodobého nehmotného a hmotného majetku - dočasné	17	0	0
E.	2.	Úpravy hodnot zásob	18	0	0
E.	3.	Úpravy hodnot pohledávek	19	0	0
E.		Zúčtování kladného konsolidačního rozdílu	19a	2 952	2 952
	III.	Ostatní provozní výnosy	20	67 206	32 490
	III.	1. Tržby z prodaného dlouhodobého majetku	21	49 447	30 965
	III.	2. Tržby z prodaného materiálu	22	0	0
	III.	3. Jiné provozní výnosy	23	17 759	1 525
F.		Ostatní provozní náklady	24	56 122	35 381
F.	1.	Zůstatková cena prodaného dlouhodobého majetku	25	34 943	31 683
F.	2.	Zůstatková cena prodaného materiálu	26	0	0
F.	3.	Daně a poplatky v provozní oblasti	27	1 159	933
F.	4.	Rezervy v provozní oblasti a komplexní náklady příštích období	28	361	215
F.	5.	Jiné provozní náklady	29	19 658	2 550
	*	Provozní výsledek hospodaření (+/-)	30	68 499	56 752
	IV.	Výnosy z dlouhodobého finančního majetku - podíly	31	0	0
	IV.	1. Výnosy z podílů - ovládaná nebo ovládající osoba	32	0	0
	IV.	2. Ostatní výnosy z podílů	33	0	0
G.		Náklady vynaložené na prodané podíly	34	0	0
	V.	Výnosy z ostatního dlouhodobého finančního majetku	35	0	0
	V.	1. Výnosy z ostatního dlouhodobého finančního majetku - ovládaní nebo ovládající osoba	36	0	0
	V.	2. Ostatní výnosy z ostatního dlouhodobého finančního majetku	37	0	0
H.		Náklady související s ostatním dlouhodobým finančním majetkem	38	0	0
	VI.	Výnosové úroky a podobné výnosy	39	84	175
	VI.	1. Výnosové úroky a podobné výnosy - ovládaná nebo ovládající osoba	40	0	0
	VI.	2. Ostatní výnosové úroky a podobné výnosy	41	84	175
I.		Úpravy hodnot a rezervy ve finanční oblasti	42	0	0
J.		Nákladové úroky a podobné náklady	43	9 971	24 213
J.	1.	Nákladové úroky a podobné náklady - ovládaná nebo ovládající osoba	44	0	0

J.		2.	Ostatní nákladové úroky a podobné náklady	45	9 971	24 213
	VII.		Ostatní finanční výnosy	46	7 921	5 849
K.			Ostatní finanční náklady	47	9 255	7 462
		*	Finanční výsledek hospodaření (+/-)	48	-11 222	-25 651
		**	Výsledek hospodaření před zdaněním (+/-)	49	57 277	31 101
L.			Daň z příjmů	50	12 281	8 311
L.		1	Daň z příjmů splatná	51	35	22
L.		2	Daň z příjmů odložená (+/-)	52	12 245	8 289
		**	Výsledek hospodaření po zdanění (+/-)	53	44 996	22 790
M.			Převod podílu na výsledku hospodaření společníkům (+/-)	54	0	0
		***	Konsolidovaný výsledek hospodaření za účetní období bez menšinových podílů(+/-)	55	44 996	22 790
		****	Menšinový výsledek hospodaření za účetní období (+/-)	56	0	0
		*****	Čistý konsolidovaný obrát za účetní období	57	300 054	243 551

Okamžik sestavení 28.02.2026	Podpisový záznam statutárního orgánu nebo fyzické osob, která je účetní jednotkou Pavel Klvaňa 
Právní forma účetní jednotky akciová společnost	Předmět podnikání Činění a úprava usní

KONSOLIDOVANÝ PŘEHLED O ZMĚNÁCH VLASTNÍHO KAPITÁLU

KONSOLIDOVANÝ PŘEHLED O ZMĚNÁCH VLASTNÍHO KAPITÁLU		KARO Leather a.s. 07205571		
ke dni 31.12.2025 (v celých tisících Kč)		Rohanské nábřeží 642/35 Praha 8 18 600		
	Stav k 31.12.2024	Zvýšení (+)	Snížení (-)	Stav k 31.12.2025
Počet akcií (ks)	6 900 000	0	0	6 900 000
A. Vlastní kapitál	632 579	0	0	677 574
A.I. Základní kapitál	6 900	0	0	6 900
A.I.1. Základní kapitál	6 900	0	0	6 900
A.I.2. Vlastní podíly	0	0	0	0
A.I.3. Změny základního kapitálu	0	0	0	0
A.II. Ážio a kapitálové fondy	602 889	0	0	622 305
A.II.1. Ážio	503 984	0	0	503 984
A.II.2. Kapitálové fondy	98 905	19 714	0	118 321
A.II.2.1. Ostatní kapitálové fondy	98 904	19 714	0	118 321
A.II.2.2. Oceňovací rozdíly z přecenění majetku a závazků	0	0	0	0
A.II.2.3. Oceňovací rozdíly z přecenění při přeměnách obchodních	0	0	0	0
A.II.2.4. Rozdíly z přeměn obchodních korporací	0	0	0	0
A.II.2.5. Rozdíly z ocenění při přeměnách obchodních korporací	0	0	0	0
A.II.3. Oceňovací rozdíly vyplývající z konsolidačních úprav	0	0	0	0
A.III. Fondy ze zisku	0	0	0	0
A.III.1. Ostatní rezervní fondy	0	0	0	0
A.III.2. Statutární a ostatní fondy	0	0	0	0
A.IV. Výsledek hospodaření minulých let	0	3 372	0	3 372
A.IV.1. Nerozdělený zisk minulých let	0	3 372	0	3 372
A.IV.2. Neuhrazená ztráta minulých let	0	0	0	0
A.IV.3. Jiný výsledek hospodaření minulých let	0	0	0	0
A.V. Výsledek hospodaření běžného účetního období bez menš.	22 790	44 996	-22 790	44 996
A.VI. Rozhodnuto o zálohové výplatě podílu na zisku	0	0	0	0


Sestaveno dne: 28.02.2026	Jméno a podpis statutárního orgánu:  Pavel Klvaňa
----------------------------------	--



KONSOLIDOVANÝ PŘEHLED O PENĚŽNÍCH TOCÍCH

KONSOLIDOVANÝ PŘEHLED O PENĚŽNÍCH TOCÍCH		KARO Leather a.s. IČO 07205571	
za období končící k 31.12.2025 (v celých tisících Kč)		Rohanské náměstí 642/35 Praha 8 18 600	
		Běžné účetní období	Minulé účetní období
P.	Stav peněžních prostředků a peněžních ekvivalentů na začátku účetního období	7 999	14 324
Peněžní toky z hlavní výdělečné činnosti (provozní činnost)			
Z.	Výsledek hospodaření před zdaněním (+/-)	57 277	31 101
A. 1.	Úpravy o nepeněžní operace	38 985	65 759
A. 1. 1.	Odpisy stálých aktiv (+) s výjimkou zůstatkové ceny prodaných stálých aktiv, a dále umořování oceňovacího rozdílu k nabytému majetku a goodwillu (+/-)	43 241	40 792
A. 1. 2.	Změna stavu opravných položek, rezerv	361	211
A. 1. 3.	Zisk (ztráta) z prodeje stálých aktiv (-/+)	-14 504	718
A. 1. 4.	Výnosy z podílů na zisku (-)	0	0
A. 1. 5.	Vyúčtované nákladové úroky (+) s výjimkou úroků zahrnovaných do ocenění dlouhodobého majetku, a vyúčtované výnosové úroky (-)	9 887	24 038
A. 1. 6.	Případné úpravy o ostatní nepeněžní operace	0	0
A *	Čistý peněžní tok z provozní činnosti před zdaněním a změnami pracovního kapitálu	96 262	96 860
A. 2.	Změny stavu nepeněžních složek pracovního kapitálu	-53 301	-300 911
A. 2. 1.	Změna stavu pohledávek z provozní činnosti (+/-), aktivních účtů časového rozdílení a dohadných účtů aktivních	-258 956	6 079
A. 2. 2.	Změna stavu krátkodobých závazků z provozní činnosti (+/-), pasivních účtů časového rozlišení a dohadných účtů pasivních	220 871	-272 062
A. 2. 3.	Změna stavu zásob (+/-)	-15 216	-34 928
A. 2. 4.	Změna stavu krátkodobého finančního majetku nespádajícího do peněžních prostředků a peněžních ekvivalentů	0	0
A **	Čistý peněžní tok z provozní činnosti před zdaněním	42 961	-204 051
A. 3.	Vyplacené úroky s výjimkou úroků zahrnovaných do ocenění dlouhodobého majetku (-)	-9 971	-24 213
A. 4.	Přijaté úroky (+)	84	175
A. 5.	Zaplacená daň z příjmů a za doměrky daně za minulá období (-)	-12 281	-8 311
A. 7.	Přijaté podíly na zisku (+)	0	0
A ***	Čistý peněžní tok z provozní činnosti	20 793	-236 400
Peněžní toky z investiční činnosti			
B. 1.	Výdaje spojené s nabytím stálých aktiv	-25 502	-116 268
B. 2.	Příjmy z prodeje stálých aktiv	14 504	-718
B. 3.	Zápůjčky a úvěry spřízněným osobám	0	0
B ***	Čistý peněžní tok vztahující se k investiční činnosti	0	-116 986
Peněžní toky z finanční činnosti			
C. 1.	Dopady změn dlouhodobých závazků, popřípadě takových krátkodobých závazků, které spadají do oblasti finanční činnosti (např. některé provozní úvěry) na peněžní prostředky a peněžní ekvivalenty	-8 110	62 082
C. 2.	Dopady změn vlastního kapitálu na peněžní prostředky a peněžní ekvivalenty	0	284 979
C. 2. 1.	Zvýšení peněžních prostředků a peněžních ekvivalentů z titulu zvýšení základního kapitálu, ážia, popřípadě fondů ze zisku včetně složených záloh na toto zvýšení (+)	0	284 979
C. 2. 2.	Vyplacení podílů na vlastním kapitálu společníkům (-)	0	0
C. 2. 3.	Další vklady peněžních prostředků společníků a akcionářů (+)	0	0
C. 2. 4.	Úhrada ztráty společníky (+)	0	0
C. 2. 5.	Přímé platby na vrub fondů (-)	0	0

C. 2. 6.	Vyplacené podíly na zisku včetně zaplacené srážkové daně vztahující se k těmto nárokům a včetně finančního vypořádání se společníky veřejné obchodní společnosti a komplementáři u komanditních společností (-)	0	0
C ***	Čistý peněžní tok vztahující se k finanční činnosti	-8 110	347 061
F.	Čisté zvýšení nebo snížení peněžních prostředků	1 685	-6 325
R.	Stav peněžních prostředků a peněžních ekvivalentů na konci účetního období	9 684	7 999

Sestaveno dne:	Jméno a podpis statutárního orgánu:	
28.02.2026	Pavel Klvaňa	



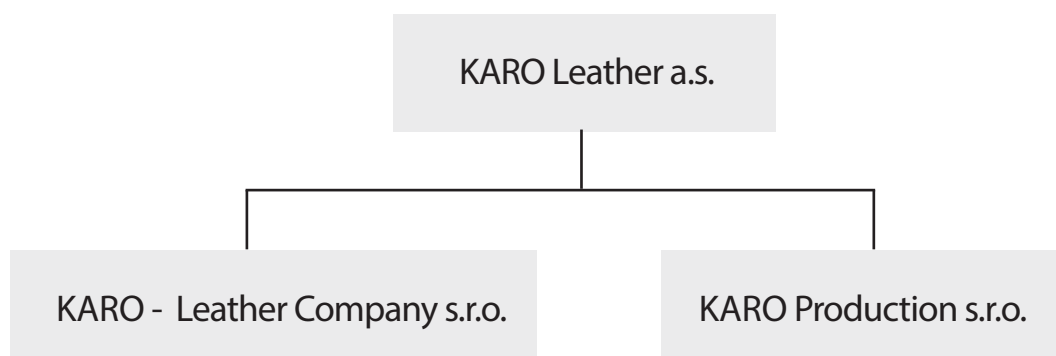
PŘÍLOHA KE KONSOLIDOVANÉ ÚČETNÍ ZÁVĚRCE

ÚČETNÍ OBDOBÍ
1.1.2025 – 31.12.2025

Obchodní společnost: KARO Leather a.s.
Sídlo: Rohanské nábřeží 642/35, 186 00 Praha 8
IČ: 07205571
Zápis v OR: zapsána v obchodním rejstříku vedeném Městským soudem
v Praze, oddíl B, vložka 23542
Zpracoval: Ing. Jana Vašíčková
Datum vyhotovení: 28.2.2026

1. VYMEZENÍ KONSOLIDAČNÍHO CELKU

Skupina konsolidovaných společností (dále jen „Skupina“) je tvořena konsolidující společností KARO Leather a.s. a společnostmi konsolidovanými KARO – Leather Company s.r.o. a KARO Production s.r.o.



1.1. POPIS KONSOLIDUJÍCÍ ÚČETNÍ JEDNOTKY

KARO Leather a.s. (mateřská společnost) byla zapsána do obchodního rejstříku vedeného Městským soudem v Praze, oddíl B, vložka 23542 dne 12.6.2018. Její sídlo je v Praze, Rohanské nábřeží 642/35, Česká republika, identifikační číslo 07205571.

Hlavním předmětem podnikání Společnosti je zpracování kůží a kožešin.

Kategorie účetní jednotky: mikro účetní jednotka

Společníci a statutární orgány Společnosti

Představenstvo k 31.12.2025

Jméno	Funkce	Den vzniku funkce
Pavel Klvaňa	Předseda představenstva	18.7.2023
Ing. Jakub Hemerka	Člen představenstva	18.7.2023

1.2. POPIS KONSOLIDOVANÝCH ÚČETNÍCH JEDNOTEK

KARO – Leather Company s.r.o. (dceřiná společnost) byla zapsána do obchodního rejstříku vedeného Městským soudem v Praze, oddíl C, vložka 132643 dne 31.12.2007. Její sídlo je v Praze, Rohanské nábřeží 642/35, Česká republika, identifikační číslo 28205413.

Hlavním předmětem podnikání Společnosti je strojní úprava a zpracování kůží.

Kategorie účetní jednotky: střední účetní jednotka s povinností auditu

Podíl na vlastním kapitálu: 100 %

Společníci a statutární orgány Společnosti

Jednatelé k 31.12.2025

Jméno	Funkce	Den vzniku funkce
Pavel Klvaňa	Jednatel	26. srpna 2013

KARO Production s.r.o. (dceřiná společnost) byla zapsána do obchodního rejstříku vedeného Městským soudem v Praze, oddíl C, vložka 286279 dne 10.11.2012. Její sídlo je v Praze, Rohanské nábřeží 642/35, Česká republika, identifikační číslo 29374731.

Hlavním předmětem podnikání Společnosti je zprostředkování velkoobchodu a velkoobchod v zastoupení s textilem, oděvy, kožešinami, obuví a koženými výrobky

Kategorie účetní jednotky: malá účetní jednotka

Podíl na vlastním kapitálu: 100 %

Společníci a statutární orgány Společnosti

Jednatelé k 31.12.2025

Jméno	Funkce	Den vzniku funkce
Ing. Jakub Hemerka	Jednatel	16. října 2017
Pavel Klvaňa	Jednatel	16. října 2017

2. ZÁKLADNÍ VÝCHODISKA PRO VYPRACOVÁNÍ ÚČETNÍ ZAVĚRKY

Účetnictví Skupiny je vedeno a konsolidovaná účetní závěrka byla sestavena v souladu se zákonem č. 563/1991 Sb., o účetnictví, ve znění pozdějších předpisů (dále jen „zákon o účetnictví“) a prováděcí vyhláškou č. 500/2002 Sb., kterou se provádějí některá ustanovení zákona č. 563/1991 Sb., o účetnictví, ve znění pozdějších předpisů, pro účetní jednotky, které jsou podnikateli účtujícími v soustavě podvojného účetnictví, ve znění pozdějších předpisů (dále jen „prováděcí vyhláška k zákonu o účetnictví“).

Pro účely sestavení konsolidované účetní závěrky Skupiny došlo ke sjednocení některých účetních postupů v rámci Skupiny. Významné účetní postupy, tak jak jsou používány jednotlivými společnostmi, jsou popsány níže.

Konsolidovaná účetní závěrka je sestavena konsolidující společností systémem přímé konsolidace z údajů vycházejících z účetních závěrek konsolidující účetní jednotky a konsolidovaných účetních jednotek.

Účetní závěrky všech společností zahrnutých do konsolidace byly sestaveny k 31.12.2025.

3. OBECNÉ ÚČETNÍ ZÁSADY, ÚČETNÍ METODY A JEJICH ZMĚNY A ODCHYLKY

Způsoby oceňování, které Skupina použila při sestavení účetní závěrky, jsou následující:

a) Dlouhodobý nehmotný majetek

Dlouhodobý nehmotný majetek se oceňuje v pořizovacích cenách, které obsahují cenu pořízení a náklady s pořízením související.

Dlouhodobý nehmotný majetek s pořizovací cenou vyšší než 60 tis. Kč je odepisován do nákladů na základě předpokládané doby životnosti majetku. Odpisový plán je v průběhu používání dlouhodobého nehmotného majetku aktualizován na základě očekávané doby životnosti.

Dlouhodobý nehmotný majetek v pořizovací ceně do 60 tis. Kč včetně je účtován přímo do nákladů v roce pořízení.

b) Dlouhodobý hmotný majetek

Dlouhodobý hmotný majetek se oceňuje v pořizovacích cenách, které zahrnují cenu pořízení, náklady na dopravu, clo a další náklady s pořízením související.

Dlouhodobý hmotný majetek s pořizovací cenou vyšší než 80 tis. Kč je odepisován do nákladů na základě předpokládané doby životnosti majetku. Odpisový plán je v průběhu používání dlouhodobého hmotného majetku aktualizován na základě očekávané doby životnosti.

Ocenění dlouhodobého hmotného majetku se snižuje o přijaté dotace.

Náklady na technické zhodnocení dlouhodobého hmotného majetku zvyšují jeho pořizovací cenu. Opravy a údržba se účtují do nákladů.

Dlouhodobý hmotný majetek v pořizovací ceně do 80 tis. Kč včetně je účtován přímo do nákladů v roce pořízení.

c) Peněžní prostředky

Peněžní prostředky tvoří ceniny, peníze v hotovosti a na bankovních účtech. Jsou oceňovány ve jmenovité hodnotě.

d) Zásoby

Nakupované zásoby jsou oceněny pořizovacími cenami. Pořizovací cena zásob zahrnuje náklady na jejich pořízení včetně nákladů s pořízením souvisejících (náklady na přepravu, clo, provize atd.).

Úbytek zásob je oceňován metodou váženého aritmetického průměru.

Výrobky a nedokončená výroba se oceňují skutečnými vlastními náklady. Vlastní náklady zahrnují přímé náklady vynaložené na výrobu, popř. i přiřaditelné nepřímé náklady, které se vztahují k výrobě.

O zásobách se účtuje způsobem A.

e) Pohledávky

Pohledávky se oceňují při svém vzniku jmenovitou hodnotou. Ocenění pochybných pohledávek se snižuje pomocí opravných položek na vrub nákladů na jejich realizační hodnotu, a to na základě individuálního posouzení jednotlivých dlužníků a věkové struktury pohledávek.

f) Vlastní kapitál

Základní kapitál společnosti se vykazuje ve výši zapsané v obchodním rejstříku městského soudu.

Ostatní kapitálové fondy jsou tvořeny peněžitými či nepeněžitými vklady nad hodnotu základního kapitálu.

g) Cizí zdroje

Společnost vytváří rezervy na ztráty a rizika v případech, kdy lze s vysokou mírou pravděpodobnosti stanovit titul, výši a termín plnění při dodržení věcné a časové souvislosti.

Dlouhodobé i krátkodobé závazky se vykazují ve jmenovitých hodnotách.

h) Leasing

Požizovací cena majetku získaného formou finančního nebo operativního leasingu není aktivována do dlouhodobého majetku. Leasingové splátky jsou účtovány do nákladů rovnoměrně po celou dobu trvání leasingu.

Příslušná hodnota najatého majetku je aktivována v případě finančního leasingu v době, kdy smlouva o nájmu končí a uplatňuje se možnost nákupu.

Budoucí leasingové splátky, které nejsou k rozvahovému dni splatné, jsou zveřejněné v příloze k účetní závěrce, ale nejsou účtovány v rozvaze.

i) Devizové operace

Transakce prováděné v cizích měnách jsou přepočteny a zaúčtovány devizovým kurzem České národní banky platným v den transakce.

Zůstatky peněžních aktiv, pohledávek a závazků vedených v cizích měnách byly přepočteny devizovým kurzem zveřejněným Českou národní bankou k rozvahovému dni.

j) Rezervy

Rezervy jsou určeny k pokrytí závazků nebo nákladů, jejichž povaha je jasně definována a u nichž je k rozvahovému dni buď pravděpodobné, že nastanou, nebo jisté, že nastanou, ale není jistá jejich výše nebo okamžik jejich vzniku. K rozvahovému dni musí rezerva představovat nejlepší odhad nákladů, které pravděpodobně nastanou, nebo v případě závazků částku, která je zapotřebí k vypořádání.

k) Účtování výnosů a nákladů

Výnosy a náklady se účtují časově rozlišené, tj. do období, s nímž věcně i časově souvisejí.

l) Daň z příjmů

Náklad na splatnou daň z příjmů se počítá za pomoci platné daňové sazby z účetního zisku zvýšeného nebo sníženého o trvale nebo dočasně daňově neuznatelné náklady a nezdaňované výnosy (např. tvorba a zúčtování ostatních rezerv a opravných položek, náklady na reprezentaci, rozdíl mezi účetními a daňovými odpisy atd.). Dále se zohledňují položky snižující základ daně (dary), odčitatelné položky (daňová ztráta, náklady na realizaci projektů výzkumu a vývoje) a slevy na dani z příjmů.

Odložená daň se vykazuje u všech přechodných rozdílů mezi zůstatkovou hodnotou aktiva nebo závazku v rozvaze a jejich daňovou hodnotou. Odložená daňová pohledávka je zaúčtována, pokud je pravděpodobné, že ji bude možné daňově uplatnit v budoucnosti.

m) Dotace

Dotace je zaúčtována v okamžiku nezpochybnitelného nároku na přijetí. Dotace přijatá na úhradu nákladů se účtuje do ostatních provozních nebo finančních výnosů. Dotace přijatá na pořízení dlouhodobého majetku včetně technického zhodnocení a na úhradu úroků zahrnutých do pořizovací ceny majetku snižuje pořizovací cenu nebo vlastní náklady na pořízení.

n) Použití odhadů

Sestavení účetní závěrky vyžaduje, aby vedení Skupiny používalo odhady a předpoklady, jež mají vliv na vykazované hodnoty majetku a závazků k datu účetní závěrky a na vykazovanou výši výnosů a nákladů za sledované období. Vedení Skupiny stanovilo tyto odhady a předpoklady na základě všech jemu dostupných relevantních informací. Nicméně, jak vyplývá z podstaty odhadu, skutečné hodnoty v budoucnu se mohou od těchto odhadů odlišovat.

o) Odchytky uspořádání některých položek ve finančních výkazech, změny způsobů oceňování, srovnatelnost údajů z minulého a běžného období

Ve srovnání s minulým účetním obdobím nevznikly odchytky uspořádání položek ve finančních výkazech, ani nebyly provedeny změny způsobů oceňování. Je zachována srovnatelnost údajů z minulého a běžného období.

p) Následné události

Dopad událostí, které nastaly mezi rozvahovým dnem a dnem sestavení účetní závěrky, je zachycen v účetních výkazech v případě, že tyto události poskytly doplňující informace o skutečnostech, které existovaly k rozvahovému dni.

V případě, že mezi rozvahovým dnem a dnem sestavení účetní závěrky došlo k významným událostem zohledňujícím skutečnosti, které nastaly po rozvahovém dni, jsou důsledky těchto událostí popsány v příloze účetní závěrky, ale nejsou vykázány v účetních výkazech.

4. DLOUHODOBÝ MAJETEK

Dlouhodobý nehmotný majetek Skupiny má následující strukturu:

a) Dlouhodobý nehmotný majetek (v tis. Kč)

Požizovací cena	Počáteční zůstatek	Přírůstky	Vyřazení	Konečný zůstatek
Software	8 099	0	0	8 099
Poskytnuté zálohy na dlouhodobý nehmotný majetek	0	0	0	0
Nedokončený dlouhodobý nehmotný majetek	0	0	0	0
Celkem 2025	8 099	0	0	8 099
Celkem 2024	8 099	0	0	8 099
Oprávký				
Software	-1 390	-1 012	0	-2 402
Celkem 2025	-1 390	-1 012	0	-2 402
Celkem 2024	-378	-1 012	0	-1 390

b) Dlouhodobý hmotný majetek (v tis. Kč)

Požizovací cena	Počáteční zůstatek	Přírůstky	Vyřazení	Konečný zůstatek
Pozemky	4 626	360	0	4 986
Stavby	153 248	22 607	0	175 855
<i>Hmotné movité věci a jejich soubory (stroje, zařízení, vozidla)</i>	337 709	30 392	-1 059	367 042
Poskytnuté zálohy na dlouhodobý hmotný majetek	73 734	31 210	-41 644	63 300
Nedokončený dlouhodobý hmotný majetek	45 516	94 358	-111 151	28 723
Celkem 2025	614 833	178 927	-153 854	639 906
Celkem 2024	499 343	198 989	-83 499	614 833
Oprávký				
Stavby	-16 408	-5 374	0	-21 782
<i>Hmotné movité věci a jejich soubory (stroje, zařízení, vozidla)</i>	-104 966	-34 532	1 059	-138 439
Celkem 2025	-121 374	-39 906	1 059	-160 221
Celkem 2024	-85 171	- 37 671	469	-121 374
Drobný dlouhodobý hmotný majetek – podrozvahová evidence				
	1 245	193	0	1 438

5. ZÁSoby

Skupina má níže uvedenou strukturu zásob (v tis. Kč):

	Stav k 31.12.2025	Stav k 31.12.2024
Materiál	24 432	26 471
Nedokončená výroba	13 484	4 307
Polotovary	9 657	6 121
Výrobky	90 866	75 333
Zboží	5 496	4 286
Poskytnuté zálohy za materiál	14 179	26 380
Celkem (Brutto)	158 114	142 898
Opravná položka k zásobám	0	0
Celkem (Netto)	158 114	142 898

K 31.12.2025 byly zásoby Skupiny v hodnotě 158 114 tis. Kč (k 31.12.2024 v hodnotě 142 898 tis. Kč). Stav zásob byl ověřen na základě fyzické inventury – nebyly zjištěny žádné inventurní rozdíly. Ocenění zásob odpovídá skutečnému stavu.

6. POHLEDÁVKY

Skupina má níže uvedenou strukturu pohledávek z obchodního styku (v tis. Kč):

	Stav k 31.12.2025	Stav k 31.12.2024
Krátkodobé pohledávky z obchodního styku (Brutto)	305 145	209 499
Opravné položky k pohledávkám	0	0
Celkem (Netto)	305 145	209 499
<i>Do splatnosti</i>	119 379	105 290
<i>Po splatnosti 0–30 dní</i>	26 609	24 114
<i>Po splatnosti 31–60 dní</i>	3 864	10 648
<i>Po splatnosti nad 61 dní</i>	151 331	69 447
<i>Postoupené pohledávky</i>	3 962	0

Skupina k rozvahovému dni nevymáhá žádnou pohledávku soudní cestou ani nejsou předmětem insolvenčního či jiného správního řízení. Ocenění zásob odpovídá skutečnému stavu, Společnost tedy neshledala důvod k tvorbě opravné položky. Užitná hodnota nebo prodejní cena zásob neklesla pod jejich pořizovací cenu.

7. ČASOVÉ ROZLIŠENÍ AKTIV

Náklady příštích období zahrnují úhradu navýšené splátky finančního leasingu a jsou účtovány do nákladů období, do kterého věcně a časově přísluší.

8. REZERVY

Změny na účtech rezerv (v tis. Kč):

Rezervy	Zůstatek k 31. 12. 2023	Netto změna v roce 2024	Zůstatek k 31. 12. 2024	Netto změna v roce 2025	Zůstatek k 31. 12. 2025
Ostatní rezervy	4 010	215	4 225	361	4 586

Ostatní rezervy tvoří rezerva na nevybranou dovolenou a na reklamace.

9. ZÁVAZKY K ÚVĚROVÝM INSTITUCÍM

Skupina eviduje k 31.12.2025 tyto závazky k úvěrovým institucím:

Poskytovatel	Druh	Výše jistiny k 31.12.2025	Z toho splatnou v tis. CZK*	
			Druh	Výše jistiny k 31.12.2025
			do 1 roku	nad 1 rok
Raiffeisenbank a.s.	KTK	29 915 tis. CZK	29 915	0
Raiffeisenbank a.s.	RVL	2 872 tis. EUR	69 627	0
Raiffeisenbank a.s.	Investiční	3 711 tis. EUR	10 585	79 385
Raiffeisenbank a.s.	Investiční	20 800 tis. CZK	5 200	15 600
UniCredit Leasing CZ, a.s.	Investiční	342 tis. CZK	342	0
VFS Financial Services Czech Republic s.r.o.	Investiční	31 tis. CZK	31	0
VFS Financial Services Czech Republic s.r.o.	Investiční	31 tis. CZK	31	0
Raiffeisen – Leasing, s.r.o.	Investiční	9 tis. EUR	194	33
Raiffeisen – Leasing, s.r.o.	Investiční	8 tis. EUR	171	29

*Pro přepočítání EUR byl použit kurz vyhlášený ČNB k 31.12.2025.

Závazky k úvěrovým institucím jsou zajištěny nemovitostmi, věcmi movitými, pohledávkami a směnečným zajištěním.

10. KRÁTKODOBÉ ZÁVAZKY

Skupina má níže uvedenou strukturu závazků z obchodního styku (v tis. Kč):

	Stav k 31.12.2025	Stav k 31.12.2024
Krátkodobé závazky z obchodního styku (Brutto)	31 784	25 648
Celkem	31 784	25 648
<i>Do splatnosti</i>	1 735	1 963
<i>Po splatnosti 0–30 dní</i>	13 700	3 826
<i>Po splatnosti 31–60 dní</i>	2 226	3 685
<i>Po splatnosti nad 61 dní</i>	14 123	16 174

11. ČASOVÉ ROZLIŠENÍ PASIV

Výdaje příštích období k 31. prosinci 2025 činí 1 040 tis. Kč a zahrnují náklady, které věcně a časově přísluší do aktuálního účetního období a byly fakturovány až v roce 2026. Především se jedná o náklady na elektrickou energii a plyn.

12. KONSOLIDAČNÍ ROZDÍL

	KARO – Leather Company s.r.o.	KARO Production s.r.o.
Datum akvizice	5.9.2019	19.9.2019
Kupní cena	122 206 000,00	200 000,00
Hodnota VK	61 796 777,78	1 563 655,56
Výše podílu	100 %	100 %
Konsolidační rozdíl	60 409 222,22	-1 363 655,56
Roční odpis	3 020 461,11	-68 182,78

Kladný konsolidační rozdíl je rozdílem mezi pořizovací cenou obchodního podílu na konsolidovaných účetních jednotkách KARO – Leather Company s.r.o. a KARO Production s.r.o. a hodnotou vlastního kapitálu k datu akvizice.

Odepisuje se po dobu 20 let rovnoměrně.

13. LEASING

Skupina má najatý dlouhodobý majetek, o kterém neúčtuje na rozvahových účtech.

Majetek najatý Skupinou formou finančního leasingu (tzn., že po uplynutí doby pronájmu nájemce majetek odkoupí) k 31.12.2025 (v tis. Kč):

Popis	Celková výše leasingových splátek ze současných smluv	Splacené leasingové splátky ze současných smluv k 31.12.2025	Nesplacené leasingové splátky splatné v roce 2025	Nesplacené leasingové splátky splatné po roce 2025
Nákladní automobil sklápěčkový Renault T520	2 907	2 819	0	88
Soubor strojů	32 723	8 178	0	24 545
Vysokozdvíhový vozík	1 643	1 047	0	596
Celkem	37 273	12 045	0	25 229

14. DOTACE

Rozpis schválených rozhodnutí o poskytnutí dotace:

Rozhodnutí o poskytnutí dotace č. j.	Výše dotace (tis. Kč)	Inkaso (tis. CZK)	Účel
SFZP 116170/2025	1 729	0	Instalace FVE v provozovně Brtnice
MPO 90384/25/21600	17 500	0	Digitalizace skladu a logistiky materiálu v provozovně Brtnice
MPO 97149/25/21700	84 516	23 478	Úspora vody v provozovně Brtnice
MPO 97165/25/21700	58 999	0	Úspora vody v provozovně Boršov
Celkem	162 744	23 478	

15. VÝNOSY

Rozpis tržeb Skupiny z prodeje zboží, výrobků a služeb z běžné činnosti (v tis. Kč):

	2025		2024	
	Domácí	Zahraniční	Domácí	Zahraniční
Výrobky – usně	5 199	276 138	930	179 007
Služby – úprava usní	6	6 723	9	39 324
Zboží – usně	2 402	4 160	318	19 223
Celkem	7 607	287 021	1 257	237 554

Rozpis vybraných ostatních výnosů (v tis. Kč):

	2025	2024
Služby – pronájem budov a strojů	3 994	4 672
Prodej dlouhodobého majetku	49 447	30 965
Náhrady škod od pojišťoven	606	436
Celkem	54 047	36 075

16. OSOBNÍ NÁKLADY

Rozpis osobních nákladů (v tis. Kč):

	2025	2024
Průměrný počet zaměstnanců	44,08	41,58
Průměrný roční přepočtený počet zaměstnanců	43,71	41,35
Mzdy	17 624	16 200
Sociální zabezpečení a zdravotní pojištění	5 909	5 433
Ostatní	755	676
Osobní náklady celkem	24 288	22 309

17. PŘEDPOKLAD NEPŘETRŽITÉHO TRVÁNÍ SPOLEČNOSTI

Účetní závěrka k 31.12.2025 je zpracována za předpokladu, že Skupina bude nadále schopna pokračovat ve své činnosti. Jakýkoli negativní vliv, respektive ztráty, zahrne Skupina do účetnictví a účetní závěrky v roce 2026.

18. VÝZNAMNÉ UDÁLOSTI, KTERÉ NASTALY PO ROZVAHOVÉM DNI

Mezi rozvahovým dnem a vyhotovením této roční závěrky nenastaly žádné významné události.

Sestaveno dne:

28.2.2026

Jméno a podpis
statutárního orgánu společnosti:

Pavel Klvaňa
Předseda představenstva





KARO – Leather a.s.
Rohanské nábřeží 642/35
186 00 Praha 8
Praha, Česká republika

www.karo-leather.com